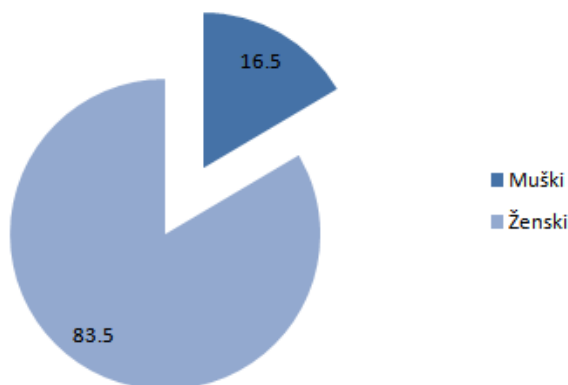


ZAVOD ZA JAVNO ZDRAVLJE SUBOTICA DOM ZDRAVLJA SUBOTICA

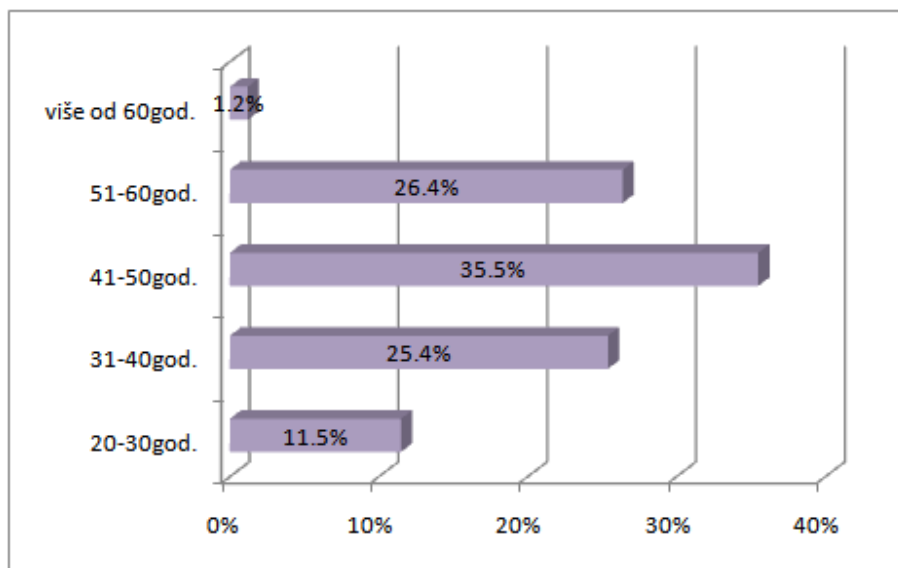
IZVEŠTAJ I REZULTATI ANKETNOG ISPITIVANJA O PUŠENJU ZAPOSLENIH U DOMU ZDRAVLJA SUBOTICA

Ispitivanje prevalencije pušenja u zdravstvenim ustanovama Srbije na reprezentativnom uzorku sprovedeno je u periodu od 16. do 27. novembra 2009. godine. Cilj ovog ispitivanja je sagledavanje učestalosti pušenja među zaposlenima u zdravstvu, kao i ponuda adekvatnih programa kojima bi sve zdravstvene ustanove u Srbiji postale „zdravstvene ustanove bez duvanskog dima”. Dom zdravlja Subotica je ustanova primarnog nivoa koja je ušla u uzorak zdravstvenih ustanova Srbije u kojoj je ispitivanje sprovedeno dana 20. novembra. Koordinator ispitivanja na nacionalnom nivou, Republička stručna komisija za prevenciju pušenja Ministarstva zdravlja, propisao je jedinstvenu metodologiju i anketni upitnik. Prema metodološkom uputstvu ispitivanje se sprovodi 24 sata među svim zaposlenim koji rade na neodređeno radno vreme i koji su toga dana došli na posao. Anketni upitnik je popunilo 425 zaposlenih radnika Doma zdravlja Subotica, od toga 70 muškaraca (16,5%) i 355 žena (83,5%). Prosečna starost zaposlenih je 43,9 godina. Ukupan broj zaposlenih koji se zatekao na poslu je 492 zaposlena, a njih 67 je odbilo da učestvuje u ispitivanju. Stopa odziva je 86,4%. Osnovne karakteristike uzorka prikazane su grafički.

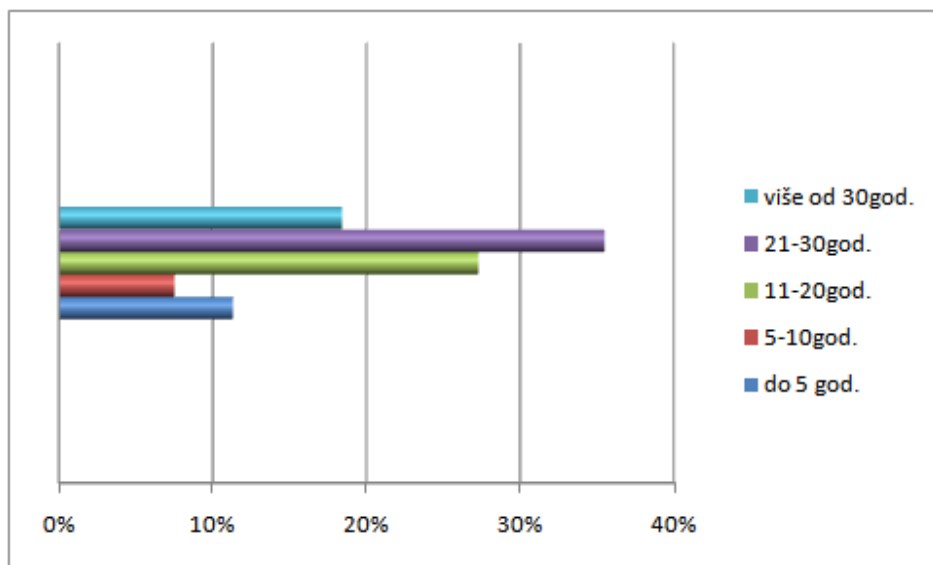
Distribucija zaposlenih u odnosu na pol



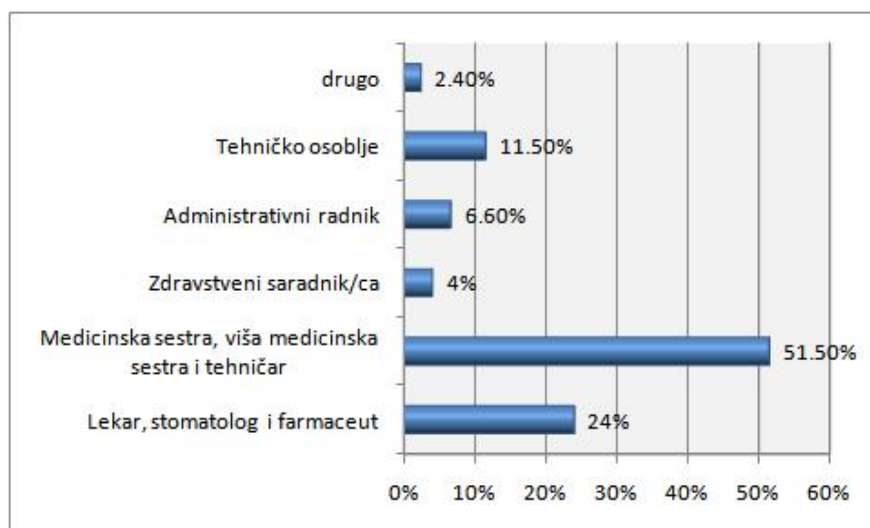
Distribucija zaposlenih u odnosu na starosne grupe



Distribucija zaposlenih u odnosu na dužinu radnog staža



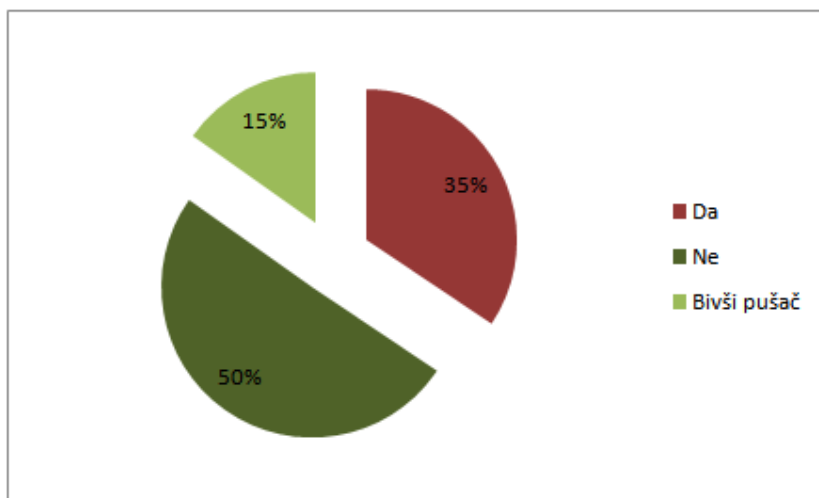
Distribucija zaposlenih u odnosu na zanimanje



Sva pitanja iz anketnog upitnika obrađena su u odnosu na osnovne karakteristike uzorka: pol, uzrast, dužina radnog staža i zanimanje. Urađena su i dodatno međusobna ukrštanja pojedinih pitanja u cilju utvrđivanja statističke povezanosti (korelacije) ili statistički značajne razlike.

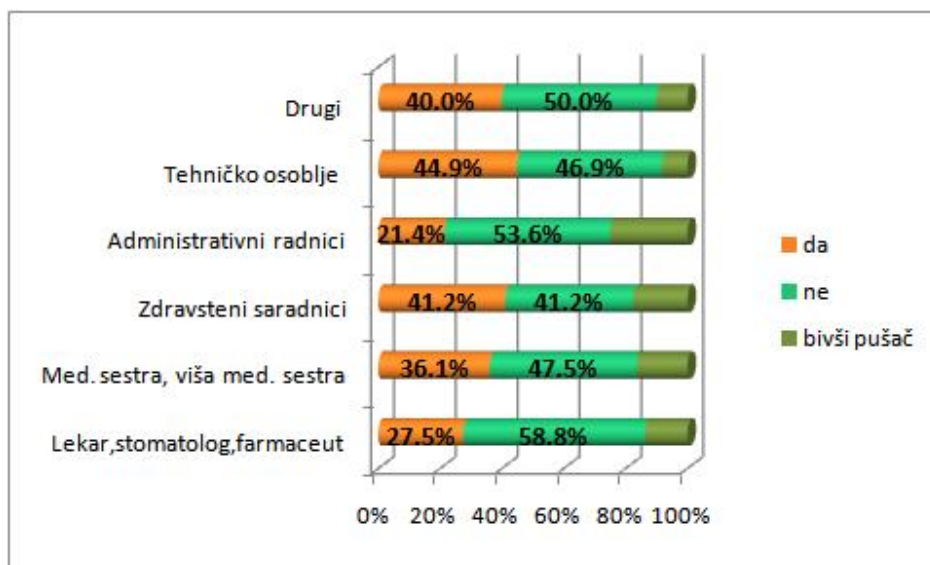
U Domu zdravlja Subotica **svaki drugi zaposleni nije pušač (50,4%)**. **Svaki treći zaposleni je pušač (34,4%)**, a povremenih pušača nema. Procenat bivših pušača je 15,2%. Nema statistički značajne razlike pušačkog statusa u odnosu na pol, uzrast, zanimanje i dužinu radnog staža ($p > 0.05$).

Distribucija zaposlenih u odnosu na pušački status



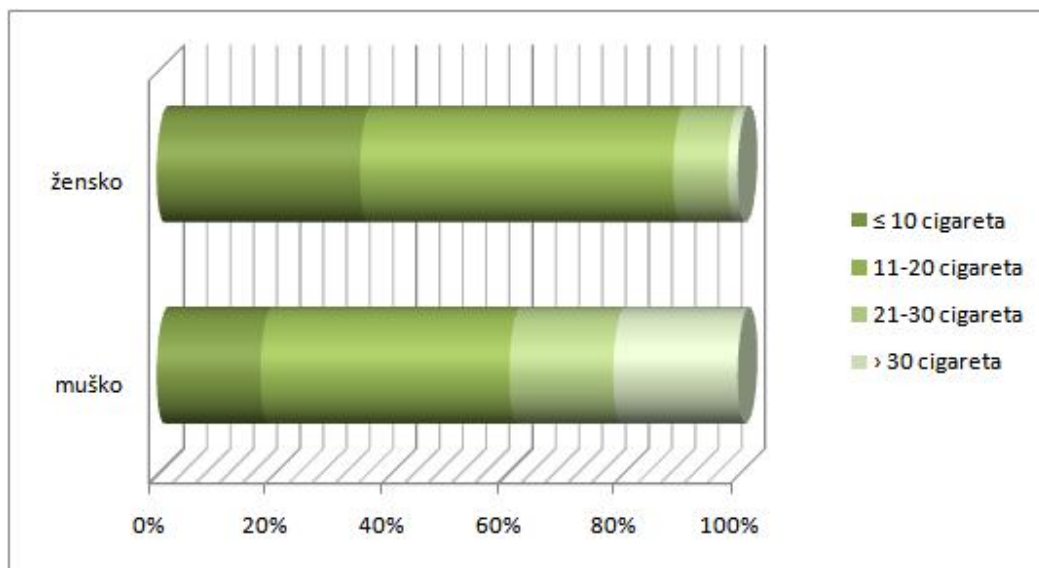
Značajno je imati u vidu strukturu zaposlenih koji puše, iako nije utvrđena statistički značajna razlika u odnosu na zanimanje ($p > 0.05$). Jasno se uočava da je pušenje visoko zastupljeno kod svih, ipak zastupljenije je kod zdravstvenih saradnika (41,2%), tehničkog osoblja (44,9%) i medicinskih sestara (36,1%).

Pušački status zaposlenih – distribucija u odnosu na zanimanje



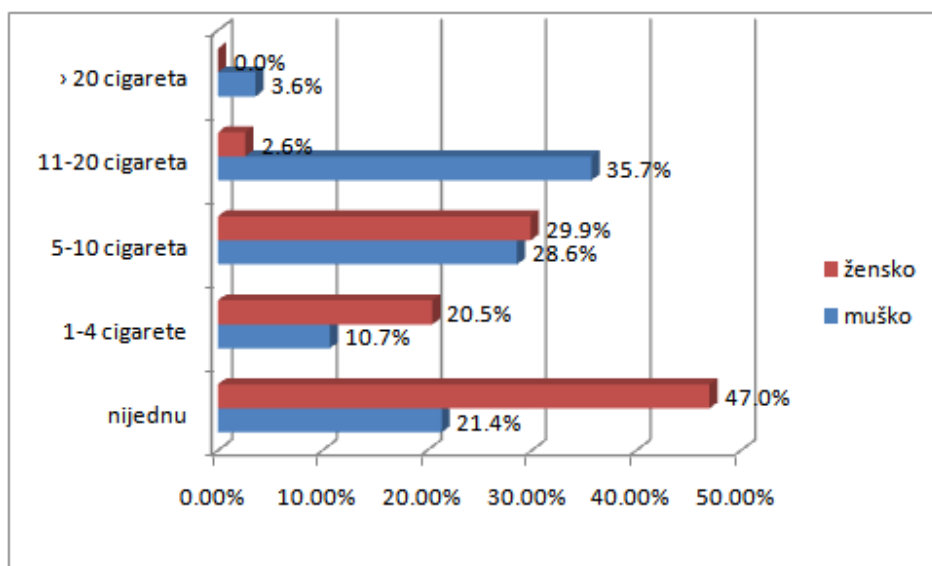
Najveći broj pušača svakodnevno popuši pola do cele kutije cigareta, dok je statistički značajno veći procenat muškaraca nego žena koj puše više od jedne kutije cigareta ($\chi^2 = 20.018$, $Df = 3$, $p = 0.000$). Pušači u proseku dnevno popuše po 18 cigareta, a najveći broj popušenih cigareta dnevno je 60 komada.

Prosečan broj popušenih cigareta u toku dana – distribucija pušača po polu



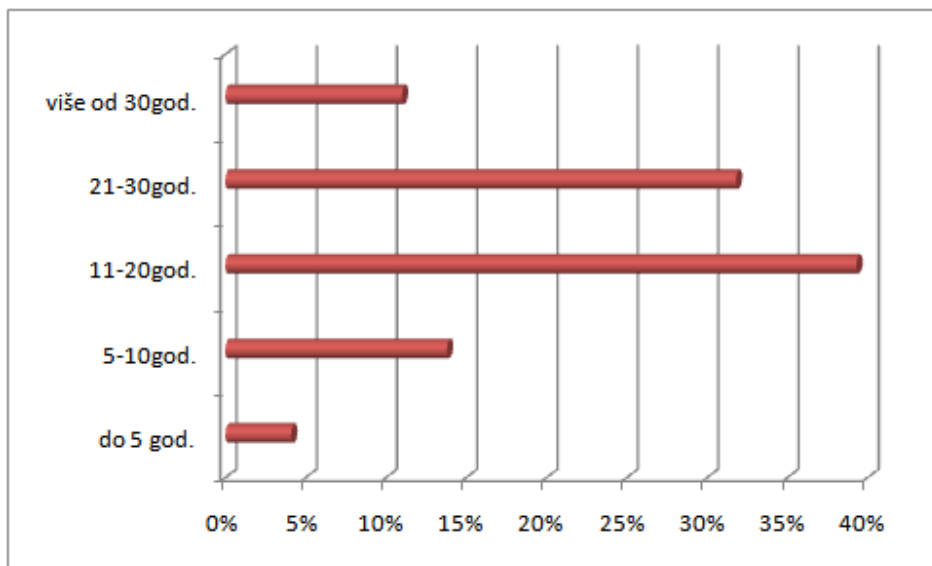
U toku radnog vremena se u proseku popuše 4 cigarete. Značajan je broj onih koji na poslu uopšte ne puše, 21,4% muškaraca i 47% žena. Od onih koji na poslu puše statistički značajno veći broj cigareta popuše muškarci nego žene (10-20 cigareta 35,7% muškaraca, a 2,6% žena; $\chi^2=36.565$, Df=4, p=0.000). Nema statistički značajne razlike u broju popušenih cigareta na radnom mestu među pušačima u odnosu na starosne grupe, zanimanje i dužinu radnog staža (p>0.05).

Prosečan broj popušenih cigareta u toku dana na radnom mestu – distribucija pušača po polu



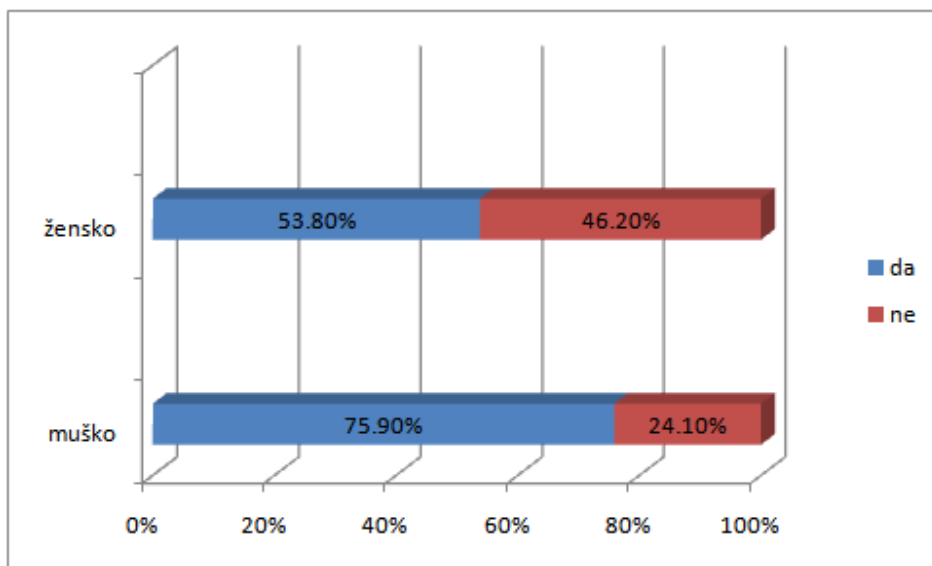
Da je pušenje visoko zastupljeno i dugo prisutno kod zaposlenih u zdravstvu pokazuje i dužina pušačkog staža. Ono što ohrabruje za dalji nastavak aktivnosti na prevenciji upotrebe duvana je relativno mali procenat zastupljenosti pušenja kod zaposlenih u zdravstvu sa dužinom pušačkog staža do 5 godina, gde je procenat pušača ispod 5%.

Distribucija pušača u odnosu na dužinu pušačkog staža



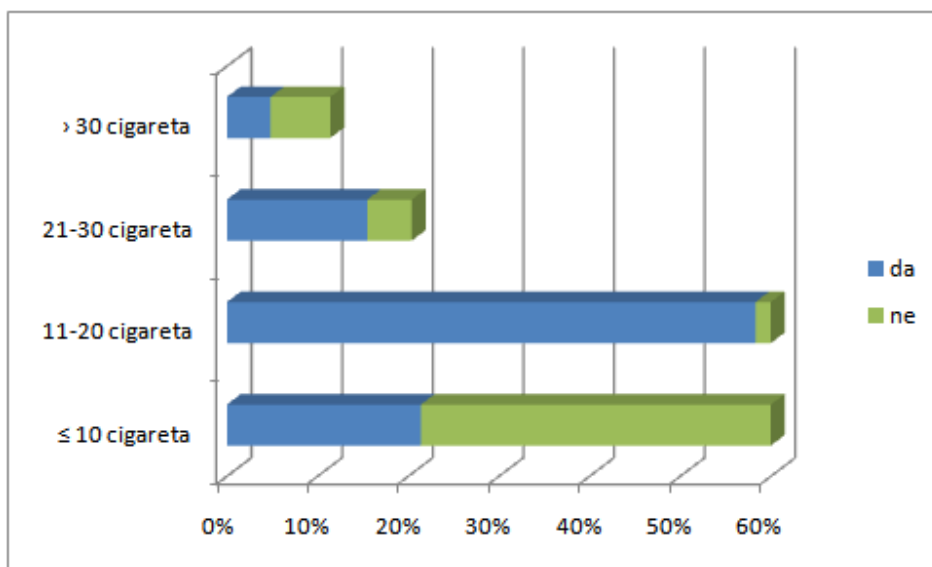
Više od polovine pušača, 58,2% misli da im je pušenje problem na radnom mestu. Statistički značajno je to veći problem muškarcima (75,9%) nego ženama (53,8%, $\chi^2=4.631$, Df=1, p=0.031).

Da li je pušačima pušenje problem na radnom mestu? – distribucija pušača po polu



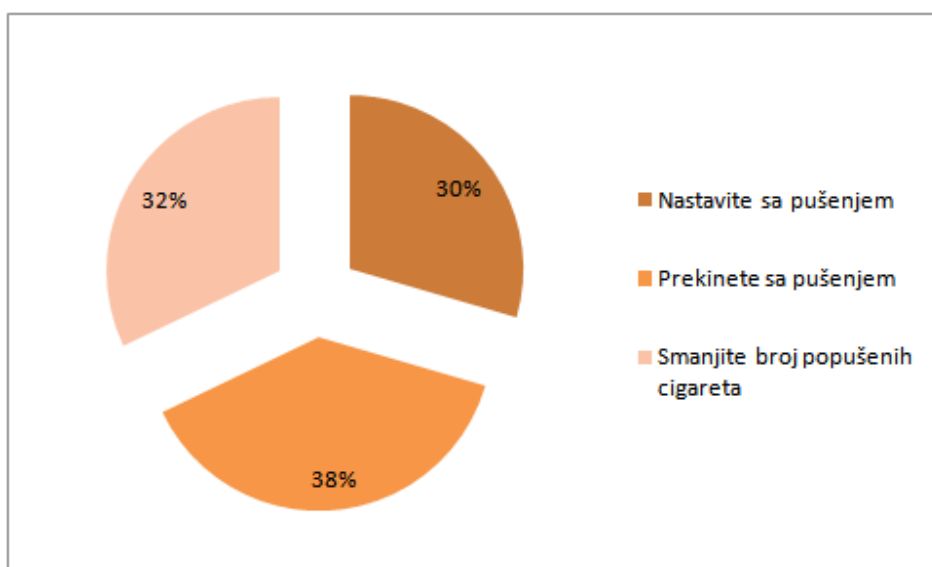
Pušačima koji puše dnevno veći broj cigareta je statistički visoko značajno veći problem pušenje na radnom mestu nego pušačima koji puše manji broj cigareta ($\chi^2=12.134$, Df=3, p=0.007).

Distribucija prosečno popušanih cigareta u toku dana sa mišljenjem da li je pušenje problem na radnom mestu



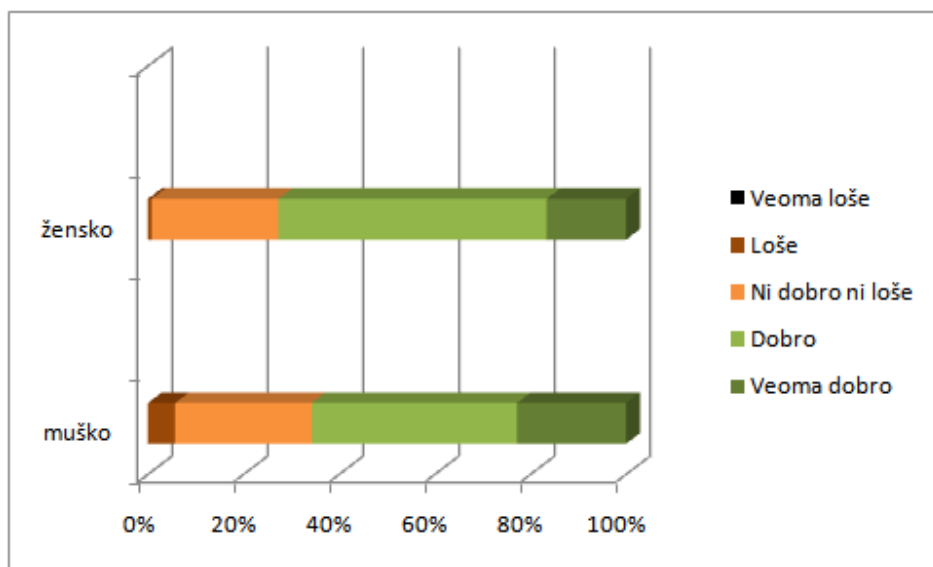
Najveći procenat pušača želi prekinuti sa pušenjem (38,4%). Nema statistički značajne razlike o odnosu na posmatrana obeležja (pol, uzrast, zanimanje, dužinu radnog staža), kao ni u odnosu na dužinu pušačkog staža, niti sa mišljenjem da li je pušenje problem na radnom mestu (p>0.05).

Distribucija pušača o odnosu na želju da prekinu sa pušenjem



Najveći broj zaposlenih procenjuje svoje zdravstveno stanje kao “dobro” i “veoma dobro” (preko 70%). Statistički značajno veći broj žena nego muškaraca procenjuju bolje svoje zdravlje ($\chi^2=11.692$, Df=3, p=0.009).

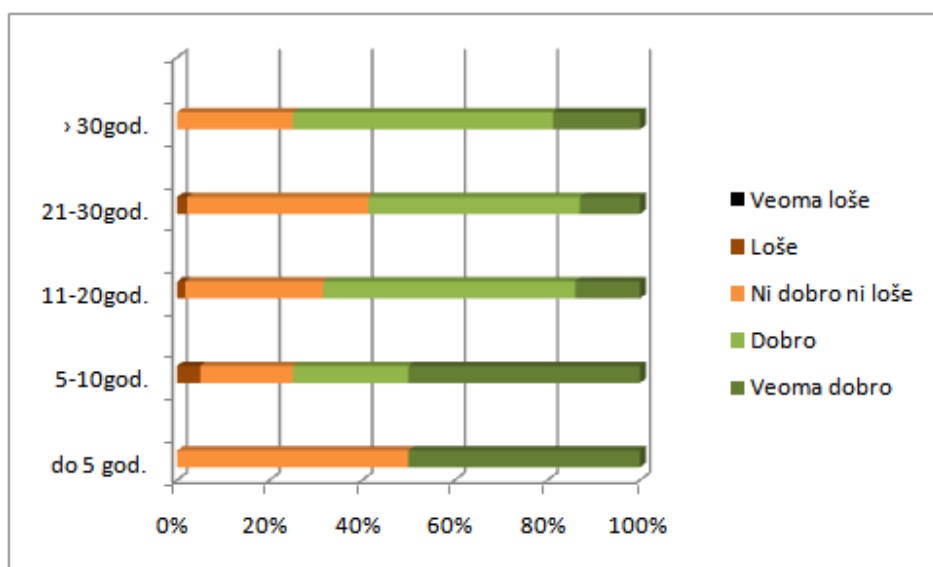
Procena zdravstvenog stanja – distribucija po polu



U odnosu na zanimanje nešto povoljnije su svoje zdravlje ocenili zdravstveni radnici sa fakultetom u odnosu na nemedicinsko osoblje i ostale zdravstvene radnike i saradnike, ali razlika nije statistički značajna ($p>0.05$). Niko od zaposlenih nije procenio svoje zdravstveno stanje kao veoma loše.

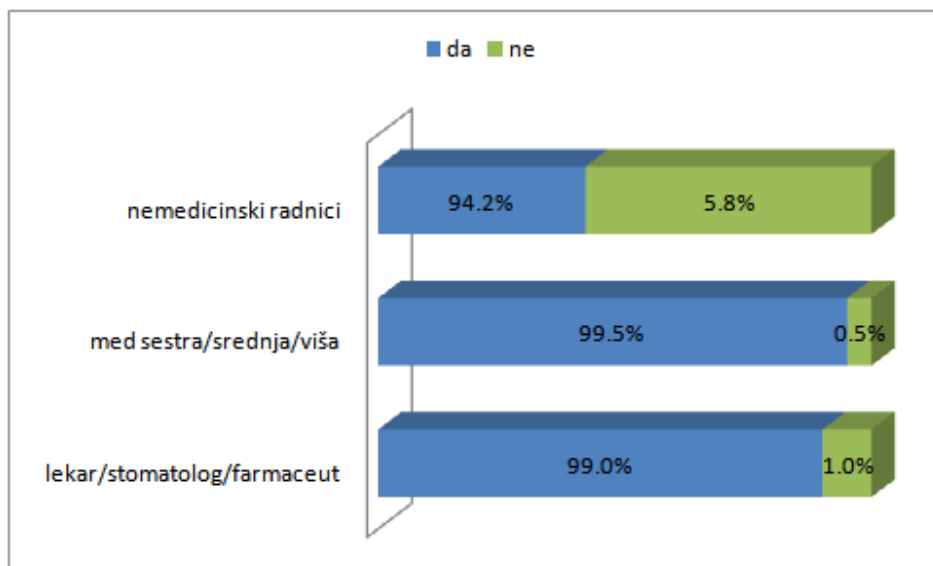
Pušači sa dužim pušačkim stažom su statistički značajno lošije ocenili svoje zdravstveno stanje u odnosu na pušače sa kraćim pušačkim stažom. Svaki drugi pušač do 5 godina pušačkog staža procenjuje svoje zdravlje kao „vrlo dobro“, a samo 13% onih sa pušačkim stažom 21-30 godina ($\chi^2=23.218$, Df=12, p=0.026).

Procena zdravstvenog stanja – distribucija u odnosu na dužinu pušačkog staža



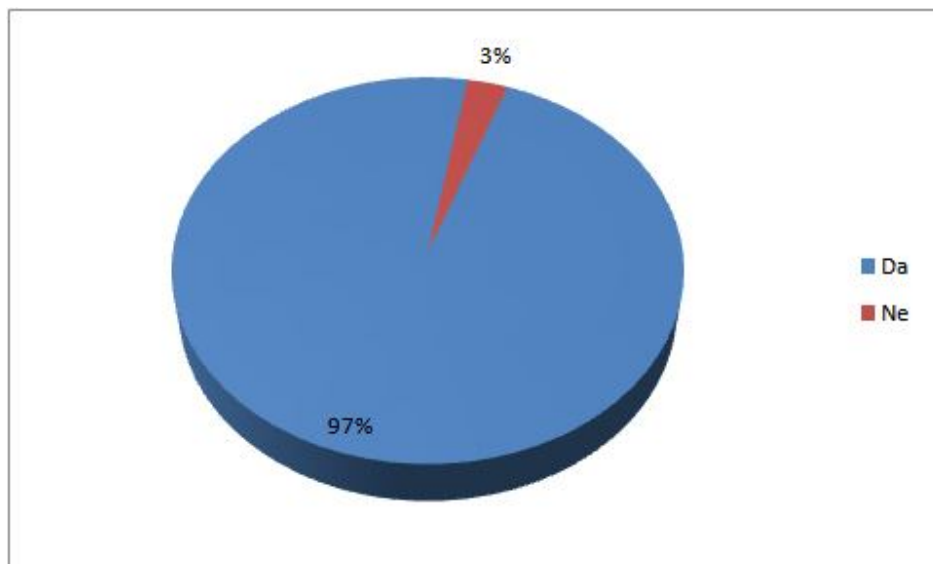
Zaposleni su u visokom procentu upoznati sa Zakonom o zabrani pušenja u zatvorenim prostorijama u Srbiji, 98,1%. Od onih koji su izjavili da ne znaju za zakon statistički značajno veći procenta je među nemedicinskim radnicima (tehničko osoblje najviše) u odnosu na sve ostale zaposlene ($\chi^2=11.367$, Df=2, p=0.003).

Da li znate za postojanje zakona o zabrani pušenja u zatvorenim prostorijama u Srbiji – distribucija u odnosu na zanimanje



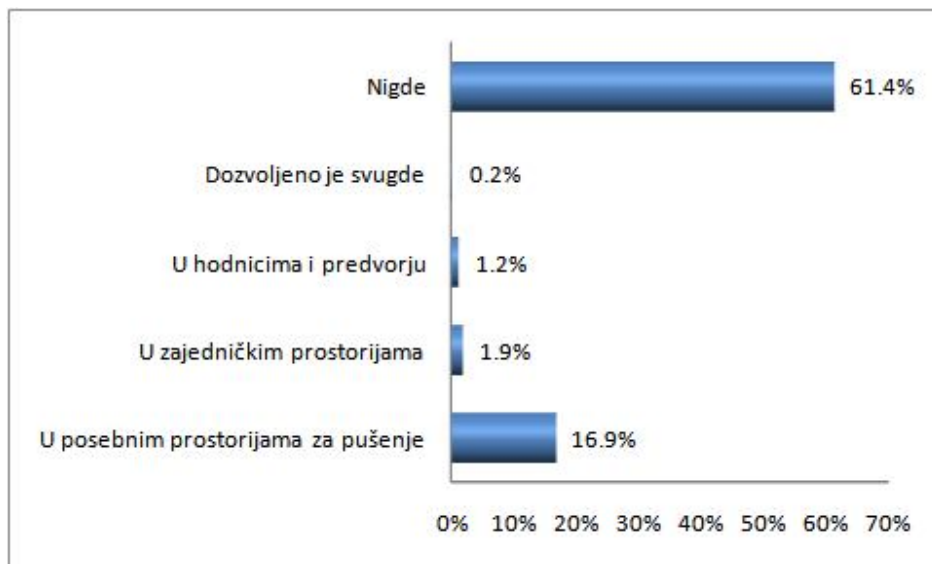
U visokom procentu su zaposleni odgovorili da je pušenje u njihovoj ustanovi zabranjeno - 97,2%, nezavisno od pola, uzrasta, dužine radnog staža i zanimanja ($p>0.05$).

Da li je zabranjeno pušenje u zdravstvenoj ustanovi?



Da se još uvek u značajnom broju puši u ovoj zdravstvenoj ustanovi pokazuju odgovori zaposlenih gde i u kojim prostorijama je dozvoljeno pušenje.

Gde je dozvoljeno pušenje u Vašoj ustanovi?



Među najčešćim predlozima i sugestijama za delotvorne mere koje bi, prema zaposlenima, omogućile da Dom zdravlja Subotica postane „zdravstvena ustanova bez duvanskog dima” (standard koji treba postići) su:

- stroga primena zakona,
- sprovođenje predviđenih sankcijskih mera,
- uvođenje strožih kazni,
- češće kontrole na sprovođenju zakona,
- edukacija zaposlenih,
- aktivna pomoć za odvikavanje od pušenja,
- ukidanje prostorija za pušenje,
- veće cene cigareta,
- ukidanje fabrika za proizvodnju cigareta i zabrana prodaje cigareta.

Zaključak:

Analiza navedenih rezultata ukazuje na prisustvo visoke zastupljenosti upotrebe cigareta među zaposlenima ove zdravstvene ustanove – **34,4% svakodnevnih pušača**. Nema povremenih pušača, a 15,2% je bivših pušača.

Visoka je prevalencija pušenja među svim kategorijama zaposlenih: lekari (27,5%), medicinske sestre (36,1%), zdravstveni saradnici (41,2%), tehničko (44,9%) i administrativno osoblje (21,4%), kao i među drugim zaposlenima (40%).

Pušači u proseku dnevno popuše 18 cigareta, a na radnom mestu 4 cigarete. Pušači sa dužim pušačkim stažom puše veći broj cigareta i njima je stoga veći problem pušenje na radnom mestu ili preciznije rečeno zabrana pušenja na radnom mestu je problem pušačima koji puše veći broj cigareta. Više od trećine pušača želi prekinuti pušenje (38,4%) i u tome im svakako treba pomoći i podržati ih.

Svaki drugi zaposleni ocenjuje svoje zdravstveno stanje kao „dobro“ (53,9%), dok je i ovo ispitivanje potvrdilo značajnu povezanost upotrebe duvana i procene zdravstvenog stanja, te tako pušači sa dužim pušačkim stažom ocenjuju svoje zdravlje lošije.

U toku prethodne godine na bolovanju je bilo oko 18% zaposlenih, ali je i ovde utvrđeno da pušači sa dužim pušačkim stažom češće imaju potrebu za bolovanjem.

Gotovo svi zaposleni su upoznati sa Zakonom o zabrani pušenja u zatvorenim prostorijama u Srbiji (98,1%), kao i sa politikom zabrane pušenja u Domu zdravlja Subotica (97,2%). Ispitivanje ipak ukazuje da sa istom nisu dovoljno upoznati nemedicinski radnici, na prvom mestu tehničko osoblje.

Prema odgovorima zaposlenih na koga se sve odnosi zabrana pušenja u zdravstvenoj ustanovi, moglo bi se reći da pacijente i posetioce zdravstvenih ustanova zaposleni ne prepoznaju kao važne subjekte na koje se takođe odnosi zabrana pušenja u zdravstvenim ustanovama.

Veliki broj objekata Doma zdravlja Subotica svakako doprinosi da se teže sprovodi politika doneta na nivou cele ustanove, te tako 61,4% zaposlenih iznosi da u objektima gde rade nije dozvoljeno pušenje, a ostali puše u objektima gde rade. Kako bi se postigao cilj standard „zdravstvena ustanova bez duvanskog dima“ potrebno je ići ka ukidanju posebnih prostorija za pušenje, dok zajedničke prostorije nikako ne treba koristiti kao prostorije za pušenje.

Pri donošenju mera koje imaju za cilj da zdravstvene ustanove postanu bez duvanskog dima važno je uzeti u obzir da su zaposleni uglavnom žene, kao i da je prosečna starost zaposlenih 43,9 godina. Predloge koji su dali sami zaposleni su svakako važan deo mera koje je prvo potrebno preduzeti: dosledna primena zakona, češće kontrole na sprovođenju zakona zbog velike razuđenosti ambulanti, edukacija zaposlenih i aktivna pomoć na odvikavanju od pušenja svih zainteresovanih pušača.

U anketnom ispitivanju učestvovali: svi zaposleni Doma zdravlja Subotica na neodređeno radno vreme prisutni na poslu 20. novembra 2009. godine

Unos podataka u bazu: Mirjana Kikić, administrativni radnik, Dom zdravlja Subotica

Kontrola unetih podataka u bazi: Mr sc. med. Nada Kosić Bibić i Jasmina Mihaljev, med. sestra, Zavod za javno zdravlje Subotica

Statistička obrada: Mr sc. med. Nada Kosić Bibić i Nataša Nimčević, informatičar, Zavod za javno zdravlje Subotica

Grafička izrada: Saša Stefanović

Analiza rezultata i izveštaj: Mr sc. med. Nada Kosić Bibić, Zavod za javno zdravlje Subotica